



학회장: Hyeoung Lim
(임혜영)
Dept. of Criminal Justice
University of Alabama
Birmingham, AL 35294
hyeoung@uab.edu

부학회장: Kyung-Shick Choi
(최경식)
Cybercrime & Cybersecurity
Boston University
Boston, MA 02215
kuung@bu.edu

총무: Hyesun Kim
(김혜선)
Dept. Criminal Justice
Worcester State University
Worcester, MA 01602
hkim3@worchester.edu

회계: Chunrye Kim
(김춘례)
Dept. of Sociology & Criminal Justice
Saint Joseph's University
Philadelphia, PA 19131
ckim@sju.edu

뉴스레터 편집장: Heeuk D. Lee
(이희욱)
Dept. of Criminal Justice
Weber State University, UT
84408
heeuklee@weber.edu

Inside this Issue:

학회장 인사말	1
KOSCA Exec. 보고	4
학술분과 보고	5
White Hat	8
Tips for PhD	10
특별기획	13
학교소개	18
회원소식	22
혐오범죄 연구자	24
공지사항	26

Ctrl키를 누른 상태에서 위 소제목을 클릭하시면

Editor's Summary / 학회장 인사말

Editor's Summary

- KOSCA Organizational Chart
- Executive Committee 보고
- 학술분과 보고
- 2023 White Hat Conference
- Tips for Employment
- 특별기획 [1]: Interview with Dr. Heith Copes
- 학교소개: Temple University
- 회원인사 및 연구활동
- 2023 ASC KOSCA Program
- KOSCA 혐오범죄 연구자 모집 공고
- 공지사항

학회장 인사말

재미한인범죄학회 회원 여러분,

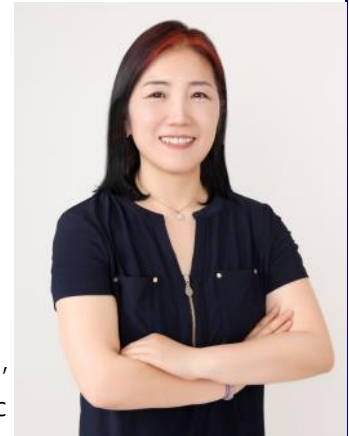
먼저, 계묘년 상반기 동안 학회원 여러분 가정에 건강과 행복이 함께 하셨길 바랍니다. 올 상반기 동안, 우리 학회는 The Korean Criminologists 13권 1호를 출간함을 시작으로, 4월 한국치안행정학회, 한국민간경비학회, 한국범죄심리학회와 공동주최로 "Post Covid-19 Public Safety and Security"라는 주제로 학술대회를 가졌습니다.

또한, 동포청 지원금을 기반으로 2021년부터 실시해 온, 제3차 혐오범죄 연구공모를 시행하였고, 학회 학술분과인 Division of Korean Community and Criminal Justice에서 활동중인 최신용 교수 외 2인이 제출한 연구가 공정한 심의를 거쳐 수상하였고 현재 연구가 진행되고 있습니다. 작년과 제작년에 수상한 연구들은 성공적으로 완료되어 출판되었거나 출판 준비 중에 있습니다.

또한, 2023년 상반기에는 Academy of Criminal Justice Sciences (ACJS) 연례모임에 참석해, 혐오범죄 관련 학회 비즈니스 미팅을 가졌으며, "Victims of Hate Crimes"라는 주제로 패널세션을 가지고 아시아인 혐오범죄에 관해 심도있는 논의와 문제 인식을 촉진하는 자리를 가졌습니다.

우리 학회는 COVID-19 팬데믹을 기점으로 반아시아인 혐오범죄 관련 연구와 대외협력력을 중점 사업으로 삼고 활동해 오고 있습니다. 국내외 관련 기관과의 협력체계를 구축하고, 연구 협력을 통해 미국내 한인사회 뿐만 아니라 이민자 사회에서의 현안들을 연구/논의하며 정책개발과 피해예방에 기여를 할 수 있는 토대를 만들고자 합니다.

(Continued on page 2)



학회장 인사말

올 하반기 학회 사업은 다음과 같습니다.

- 첫째, 하반기 공동학술대회 개최.
- 둘째, 부회장 선거.
- 셋째, 11월 정기미팅 개최.
- 넷째, 동포청 사업지원금 보고서 제출 및 사업지원금 신청서 제출
- 다섯째, 하반기 학회 뉴스레터 13권2호 발간.
- 여섯째, 8대 회장단과 임원진에게 인수인계

이상과 같이 하반기 학회 활동은 하반기 학회 뉴스레터 발간을 시작으로 10월26일 오후 7:30 – 10:00 (미국 동부 시간기준) (한국시간 10월27일 오전 8:30 -11:00)에 한국공안행정학회, 대한범죄학회, 그리고 한국산업보안연구학회와 하반기 공동학술대회를 개최합니다. 9-11월에는 학회 학술상 후보자 추천 및 선정과 함께, 부회장 후보 추천과 선거가 진행될 예정입니다.

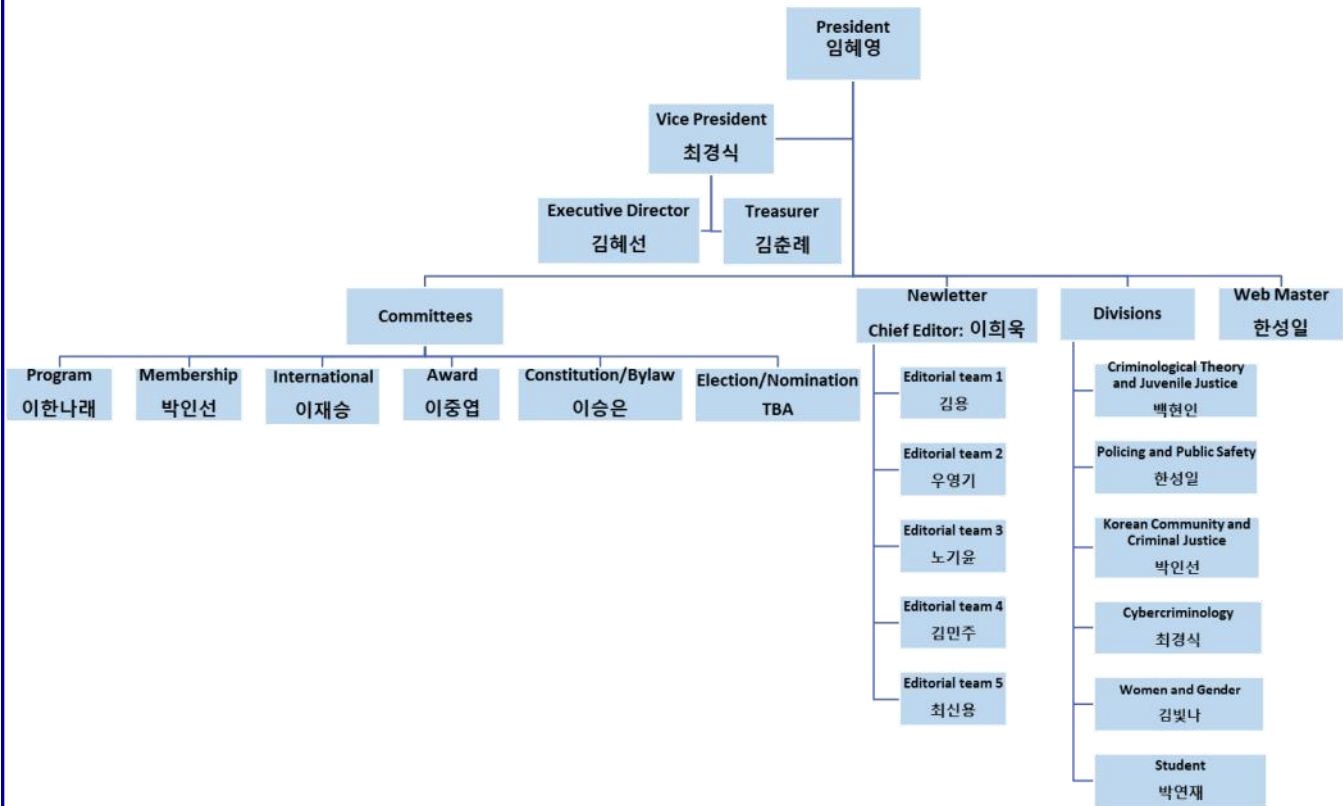
작년 2022년에는 **“Together for A Better Inclusive Society”**라는 주제를 가지고, 시민, 학자, 실무가가 한 자리에 모여 현 시안을 허심탄회하게 논의하는 자리를 만들었고, 이를 이어 올해는 2023년 **“Strengthen and Brighten KOSCA”**라는 주제로 학회의 내실을 강화하고 위상을 높일 수 있는 프로그램으로 구성하였습니다. 올 정기미팅 초청강사로는 조지메이슨대학교 Distinguished Professor로 재직 중이시며, Executive Director of the Center for Evidence-Based Crime Policy, Chief Science Adviser at the National Policing Institute 및 다수의 학술저널 편집장을 겸임하고 계시는 Dr. David Weisburd께서 우리 학회를 방문해 주십니다. 강의내용은 procedural justice in hot spots and the future of place-based approaches을 포함, 본인의 연구와 연구경험을 학회원 여러분과 공유해 주실 예정이오니. 많은 참여 부탁드립니다.

정본광원(正本光源),학회 내실과 위상 강화를 목표로 하반기에도 학회 임원진들이 최선을 다해 임하겠습니다. 학회원 여러분들의 많은 관심과 적극적인 참여/협조를 기대하겠습니다.

제7대 학회장
임혜영 배상

KOSCA Organizational Chart

Korean Society of Criminology in America
Organizational Chart



KOSCA Executive Committee 보고

International Committee

대외협력위원회에는 지난 1월 한국민간경비학회와의 MOU체결을 진행 완료하였고 지난 10월과 4월에 한국의 학회들과 추계 및 춘계공동학술대회를 준비하고 주최하였습니다.

Award Committee

코스카 Award Committee 에서 2023 년 각종 학술상 공모를 시작합니다. 학회발전에 지대한 공헌을 하신 분을 위한 특별공로상, Criminology 및 Criminal Justice 분야에서 뛰어난 연구업적을 성취하여 재미한인범죄학회의 명예를 진작시키는데 기여한 교수회원을 위한 학술상, 우수한 신진교수회원을 위한 Junior Faculty Award, 그리고 학생회원 중에서 Criminology 및 Criminal Justice 분야에 우수한 paper를 집필하여 재미한인범죄학회의 명예를 진작시키는데 기여한 분을 위한 Student Paper Award 가 예정되어 있습니다. 추천은 9월 30일까지입니다. 자격요건등 자세한 내용은 코스카 홈페이지에서 확인 바랍니다.

또한 코스카 Award Committee 에서는 지난 5월에 동양인 관련 혐오범죄 연구과제를 공개모집 한 바 있습니다. Blind Peer Review 과정을 거쳐, 한개의 과제를 선정하고 \$1000 의 연구비를 제공하기로 결정하였습니다. 과제는 올 12월까지 종료하고 내년초에는 결과보고가 가능하도록 진행할 예정입니다.

Constitution and Bylaws Committee

2022년 8월 31일 학회칙 개정 완료 투표 통과에 이어 학술분과 학회칙을 개정하였습니다.

학술분과 학회칙 개정 완료.

개정된 학회칙은 저희 학회 홈페이지에 게재될 예정입니다. 개별 학술분과장님과 학술분과 회원님들께 감사의 말씀을 전합니다.

학술분과 보고

Division of Police and Public Safety

안녕하세요 KOSCA Policing 분과 회원 여러분!

가을 학기 모두 잘 보내시고 계신지요?

오늘은 KOSCA 공지사항 전달, ASC에서의 분과활동 안내, 그리고 새로운 분과회원을 소개시켜드리기 위해서 메일을 보내드립니다.

첫째로, KOSCA에서 정회원 자격 및 회원 가입에 대한 안내가 있었습니다.

"KOSCA에서는 선거와 학회 행사를 앞두고 더 많은 회원들이 정회원 자격으로 활동에 참여할 수 있도록 회원 상황을 안내하고 있습니다.

멤버십 계정을 통해 정회원 자격이 아니면 다가오는 선거와 기타 활동에 참여하기 어려우실 수 있습니다. 멤버십/회비 관련 정보는 <https://www.kosca.org/membership> 에서 찾아보실 수 있습니다."

두번째로, Policing 분과에서는 Comparative Perspective: Policing Structure라는 주제아래 한국의 형사정책법 무연구원과 함께 ASC 에서 패널발표를 예정하고 있습니다 (**Thu, Nov 16, 8:00 to 9:20am, Franklin Hall 1, 4th Floor**). 저희분과에서는 이재승 교수님께서 Community Policing and Citizen Participation: The Impact of Organizational Difference 연구를 발표해 주시겠습니다. 분과 회원분들의 많은 성원과 관심 부탁드립니다.

마지막으로 새롭게 가입하신 분과원을 소개시켜드리고자 합니다. 최형근 분과원님은 현재 University of Pennsylvania Criminology 에서 공부하고 계시는 박사과정 학생으로 경찰학에 대해 많은 관심과 연구를 진행하고 계시다고 합니다. 따뜻한 환영 부탁드립니다.

추가적으로 ASC에 앞서 가능하다면 온라인 분과 미팅을 진행해 보고자 합니다. 오랜만에 많은 분들 뵙고 앞으로의 Policing 분과 활동 등을 논의 하였으면 합니다.

그럼 알차고 건강한 가을 학기 보내시고요, 분과 미팅에서 뵙도록 하겠습니다.

감사합니다.

Division of Women and Gender

Women & Gender Division (WGD)는 회원들을 대상으로 매년 다양한 주제의 webinar를 개최함으로써, 배움의 기회를 갖고자 노력하고 있습니다. 2023년 가을학기 첫 개강 모임을 8월 28일 화상미팅으로 개최하였습니다.

이번 개강 모임에서는 WGD의 Constitution에 따라, 새로운 Division Chair을 선출하였습니다. 2023년 후반부터 2년간의 임기로 김춘례 교수님께서 WGD Division Chair로 선출되어 WGD 분과를 이끌어 주실 예정입니다.

(Continued on page 7)

학술분과 보고

함께 모임에 동참하기를 원하고 WGD에 관심있는 분들은 Chair (김춘례 교수, ckim@sju.edu)에게 연락 주시기 바랍니다. 많은 관심 부탁드립니다.

Division of Korean Community and Criminal Justice.

우리 분과에서는 KOSCA와 Korea Foundation에서 실시한 Anti-Asian and Hate Crime Research Grant의 지원과 조지아 범죄 예방 협회의 협조를 받아서 아틀란타와 주변 지역의 한인들을 대상으로 경찰의 정당성 인식을 조사한 연구 논문을 발표했습니다. 논문의 제목은 "Exploring police legitimacy and other factors in predicting cooperation with police in the Atlanta Korean American community"이며, 이에 관한 문의사항이 있으신 경우 분과로 연락 주시기 바랍니다. 현재, "Investigation of the Impact of the Outbreak of COVID-19 Pandemic on a Surge in Anti-Asian Hate Crime in the United States"라는 주제로 분과원들이 연구를 진행하고 있으며, 이번 ASC에서는 "The Willingness of Korean Americans to Report Hate Crime to the Police: Hate Crime Victimization Experience and Perceived Police Legitimacy"라는 주제로 발표할 예정입니다. 문의 및 가입신청은 최신용 교수 (schoi35@kennesaw.edu) 에게 부탁드립니다.

Division of Criminological Theory and Juvenile Justice

본 분과는 지난 상반기 논의하였던 분과의 학술활동 증진을 위하여 지속적인 미팅을 가졌습니다. 이를 통하여, 한국 통계자료를 선정하였고 분과 회원들간의 공동 학술논문을 진행 중에 있습니다. 진행 중인 논문들은 지역 학회에 발표되었고 올해 안에 저널을 선정하여 제출할 예정입니다. 분과 입회를 강구하고 있으며 다음 학술논문을 위한 계획을 지속적으로 추진할 예정입니다. 문의 및 가입신청은 백현인 교수 (h0baek01@nmsu.edu)에게 부탁드립니다.

Division of Cybercriminology

금년에도 사이버범죄학 학술분과는 위원장을 주축으로 다양한 행사와 연구에 참여한 바, 이같은 활동사항을 아래와 같이 소개해 드리고자 합니다.

2020, 2021, 2022년에 이어 '제4회 화이트햇 컨퍼런스'를 최경식 교수님과 분과회원분들의 주도하에 올 6월 성황리에 개최되었습니다. 이번 화이트햇 컨퍼런스(White Hat Conference)는 미법무부(U.S. Department of Justice [DOJ]) 소속 Bureau of Justice Statistics (BJA)의 지원아래 Boston University 및 Endicott College와 공동으로 행사를 진행하였습니다. 코로나 팬데믹/포스트 팬데믹 시대를 거치며 더욱 기승을 부리고 있는 아동성범죄 대응 방안 구축이라는 대주제로 다채로운 세션들이 이루어졌습니다. 올해는 특히 미국의 수사기관 (예:FBI, U.S. Dept. of Homeland Security [DHS], Boston Police, Massachusetts Prosecutor's Office) 및 해외 유관기관 (예: Interpol, Europol), 그리고 국내외 민간 사이버보안기업들이 다수 참여한 가운데 아동성범죄를 근절하기 위한

(Continued on page 8)

학술분과 보고

실질적인 대처방안 구축에 노력을 경주하였습니다. 1,300여 명이 넘는 참가인원과 총 18개국의 사이버 수사 실무자, 사이버보안전문가, 학생들의 적극적인 참여가 이루어졌으며, 아동성범죄 수사의 실무적인 노하우와 애로사항에 대해 심도있게 논의하는 자리였습니다. 또한 사이버 수사경연과, 학생연구경연, 그리고 취업박람회 행사도 함께 진행되는 등 "화이트햇 컨퍼런스"는 명실상부한 국제 사이버범죄 학술대회로 거듭나게 되었습니다.

2023 White Hat Conference

이와 연계하여 사이버범죄 학술분과 멤버이신 스크랜턴대학교 (University of Scranton)의 백신철 교수님은 2023년 7월에 Center for Cybercrime Investigation and Cybersecurity (Center for CIC)와 스크랜턴대학교의 지원을 받아 미국 전역에 거주하는 고등학생들을 대상으로 “제1회 화이트햇 주니어 캠프(White Hat Jr. Camp)”를 성공리에 마쳤습니다. 행사의 첫날/둘째날은 사이버보안 및 사이버 수사 기본이론 및 수사기법을 집중적으로 가르치고, 셋째날은 사이버수사경연대회를 통해 고등학생들의 사이버수사에 대한 관심과 흥미를 고취시키는 등 여름방학 캠프를 통해 미래 Cyber-detectives양성 프로그램의 포문을 여는 계기가 되었습니다.



2023 WHITE HAT Jr. CAMP

사이버범죄 학술분과는 지난 4년간 “화이트햇 컨퍼런스”와 “화이트햇 주니어 캠프”에 함께해 주신 모든 관계자들의 열정과 노력, 그리고 참가자들의 열렬한 성원에 진심어린 감사의 말씀을 드리고자 합니다. 2024년에는 “화이트햇 컨퍼런스”를 한국에서 주최하는 것으로 기획하고 있으며 앞으로도 많은 관심과 지지를 부탁드립니다. 사이버범죄 학술분과위원장 최경식 교수님이 속한 보스턴대학교 (Boston University)는 2023년 8월에는 한국 경찰대학교와 MOU를 체결하고 한미공동으로 사이버범죄 인력양성 및 사이버범죄 관련 국제교류 협력관계를

(Continued on page 9)

2023 White Hat Conference

증진하기 위한 토대를 마련하였습니다. 끝으로 최경식 교수님은 미법무부(U.S. Department of Justice [DOJ]) 소속 Office of Juvenile Justice & Delinquency Prevention (OJJDP) 의 지원아래 “Innovative ICAC investigation training on IoT, OSINT, dark web, and crypto”라는 사이버수사 강화 프로그램을 진행하고 있습니다.

다양한 분야에서 여러모로 활발한 활동을 해주시는 회원님들께 감사드리며 우리와 함께 사이버범죄와 관련된 많은 이슈들을 논의하고 싶으신 회원님들께서는 분과장 최경식 교수 (kuung@bu.edu)나 이한나래 교수 (h2lee@bridgew.edu)에게 연락 주시기 바랍니다.



Tips for Employment

Editorial Team: Keeyoon Noh

KOSCA 뉴스레터 - 박사 학위 과정 동안 취업: 격려와 충고의 말

안녕하세요, KOSCA 회원 여러분!

박사 과정을 준비하거나 이미 진행 중인 분들을 위한 소중한 정보와 조언을 공유하고자 합니다. 특히 직장을 가지고 있는 분들 중에서 part-time 학생으로 박사과정을 준비 중인 분들에게는 유용한 내용이 될 것입니다. 이 글은 2019년 The Criminologist 뉴스레터 Vol. 44 (No.2)에 실린 "Employment during the Doctoral Journey: Words of Encouragement and Advice" 내용을 참고하여 작성되었습니다.

전문 경력과 박사 과정의 조화

박사 학위를 취득하려면 이미 전문 분야에서 일하는 분들에게는 어려움이 따를 수 있습니다. 특히 대학원에서 강의나 연구 조교로 참여하려는 분들에게는 더 그렇습니다. 현재의 직장 과 박사 과정이 관련성이 적을 수 있지만, 이 두 가지 역할을 동시에 수행해야 하는 경우 아래의 조언들이 도움이 될 것입니다.

1. 직장 기회를 활용하기

직장에서 얻은 기술과 경험은 박사과정에서도 가치가 있습니다. 예를 들어, 직장생활을 통하여 발달한 커뮤니케이션 기술, 시간 관리 능력, 적응력 등은 대학원에서의 학업에도 유용하게 활용될 수 있습니다. 이러한 능력은 특히 강의, 자격시험 준비, 논문 작업과 관련된 부분에서 더욱 중요합니다. 성공적인 박사과정을 위해 직장에서 터득한 노하우를 최대한 활용하세요.

**2. 지역 사회 연결을 통한 자원 활용**

지역 사회와 연결하여 수업에 필요한 자원을 활용할 수 있습니다. 많은 대학들이 service-learning을 촉진하고 있으며, 학문적 성과와 더불어 지역사회 발전에 이바지하는 데 도움을 줍니다. 현장 교수로서 학생들을 지도하고 있는 경우, 학생들이 현장에서 경험을 쌓고 수업에서 배운 지식을 적용하는 기회를 제공하며, 지역 사회와의 연결을 형성합니다. 이러한 경험은 학생들의 기술과 사회적 이해를 향상시키며, 학문적 성과를 높일 수 있습니다.

*(Continued on page 11)*

Tips for Employment

3. Guest Speaker 및 학계 커뮤니티 활용

Guest Speaker를 초청하고 다른 학계기관의 박사과정 학생들과 연결하여 학계 커뮤니티를 확장하세요. 이를 통해 학문적 네트워크를 구축하고 친구를 사귀는 데 도움이 됩니다. 또한 스터디 그룹과 모임을 통해 동료들과 연결하고 서로 지원하는 환경을 조성하세요.



4. 시간 관리와 자기 관리

시간관리는 박사과정과 직장을 병행하는 학생들에게 중요합니다. 캘린더 및 시간 관리 앱을 활용하여 일정을 효율적으로 관리하고, "아니오"라고 말하는 기술을 배우세요. 또한 자기관리를 위해 운동이나 휴식을 즐기고, 멘탈관리와 함께 신체적으로 건강한 상태를 유지하세요.

5. 자기 지원 시스템 구축

자기지원 시스템을 구축하여 스트레스를 감소시키고 학업 및 직장에서의 성공을 높일 수 있습니다. 학문적 멘토나 다른 박사과정 학생들로부터 조언과 지원을 받으세요. 또한 긍정적인 심리상태를 유지하는 방법과 건강한 스트레스 대처 능력을 개발하세요.

박사 과정과 직장을 조화롭게 관리하는 것은 도전적일 수 있지만, 위의 조언과 자원을 활용하면 성공을 찾을 수 있을 것입니다. 함께 힘을 모아 나가요!



(Continued on page 12)

Tips for Employment

그동안의 여정에서 함께 하고 지지해준 모든 분들께 감사드립니다. 앞으로의 과정에서도 여러분을 위한 유용한 정보와 조언을 제공할 것입니다. 함께 힘을 모아 성공을 이루어봅시다!

감사합니다.

참고 자료 및 앱 소개

아래의 앱들은 박사 과정에서 유용하게 쓰일 수 있을만한 것들로 추천하는 앱입니다.

명상 및 이완 운동 앱: Calm, The Mindfulness App, Headspace

시간 관리 앱: Todoist, Trello

논문 작업 및 자료 정리: 노트 플래너

References

- Darolia, R. (2014). Working (and studying) day and night: Heterogeneous effects of working on the academic performance of fulltime and part-time students. *Economics of Education Review*, 38, 38-50.
- Devos, C., Boudrenghien, G., Van der Linden, N., Azzi, A., Frenay, M., Galand, B., & Klien, O. (2017). Doctoral students' experiences leading to completion or attrition: a matter of sense, progress and distress. *European Journal of Psychology and Education*, 32(1), 61-77.
- El-Ghoroury, N.H., Galper, D.I., Sawaqdeh, A., & Bufka, L.F. (2012). Stressing, coping, and barriers to wellness among psychology graduate students. *Training and Education in Professional Psychology*, 6(2), 122-134.
- Golde, C.M. (2000). Should I stay or should I go? Student descriptions of the doctoral attrition process. *The Review of Higher Education*, 23(2), 199-227.
- Jairam, D., & Kahl, D.H. (2012). Navigating the doctoral experience: The role of social support in successful degree completion. *International Journal of Doctoral Studies*, 7, 311-329.
- Johnson, B., Baitia, A.S., & Haun, J. (2008). Perceived stress among graduate students: Roles, responsibilities, & social support. *VAHPERD Journal*, 29(3), 31-36.
- Light, A. (2001). In-school work experience and the returns to schooling. *Journal of Labor Economics*, 19(1), 65-93.
- Lim, H.A. (2018). Service-Learning: Implications for the academic, personal, and professional development of criminal justice majors. *Journal of Criminal Justice Education*, 29(2), 237-248.
- Molitor, C.J., & Leigh, D.E. (2004). In-school work experience and the returns to two-year and four-year colleges. *Economics of Education Review*, 24, 459-468.
- Nicklin, J.M., Meachon, E.J., & McNall, L.A. (2018). Balancing work, school, and personal life among graduate students: A positive psychology approach. *Applied Research in Quality of Life*, 1-22.

특별기획[1]: Interview with Dr. Heith Copes

Editorial Team: Youngki Woo

KOSCA 뉴스레터에서는 Research, Teaching, Service등에 있어서
 각 학교의 저명한 교수님들의 교육철학과 인생철학을 인터뷰를 통해 소개해 드리고자 합니다.
 KOSCA 회원으로써 소개해 드리고 싶은 교수님이 있으신 분들은
 뉴스레터 편집장 이희욱 교수님께 연락해 주시기 바랍니다 (이희욱 교수: heeuklee@weber.edu).

Interview with Dr. Heith Copes**Dr. Heith Copes**

Ph.D. University of Tennessee (2001)

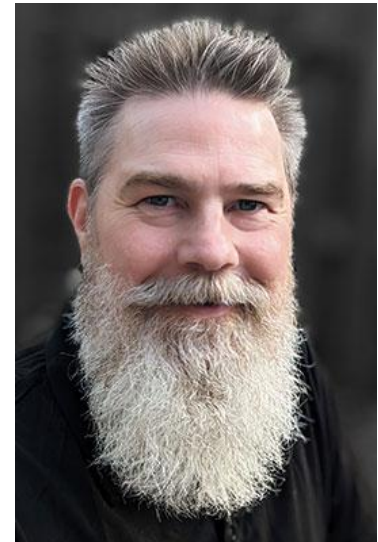
Current/Past Positions:

2014-Present: Professor, University of Alabama at Birmingham

2006-2014: Associate Professor, University of Alabama at Birmingham

2004-Present: Secondary Appointment, University of Alabama at Birmingham

2001-2006: Assistant Professor, University of Alabama at Birmingham

**Research Interests:**

Visual criminology; Narrative criminology; Criminal decision-making; Identity and crime; Qualitative research methods

Biography:

Heith Copes is a Professor in the Department of Criminal Justice at University of Alabama at Birmingham. He earned his Ph.D. in Criminal Justice at University of Tennessee in 2001. His research focuses on issues within the fields of visual criminology, narrative criminology, criminal decision-making, identity and crime, and qualitative research methods. He has recently published in *American Journal of Criminal Justice*, *Criminal Justice Studies*, *Criminology*, *Journal of Criminal Justice Education*, *Justice Quarterly*, and *Journal of Psychopharmacology*.

(Continued on page 14)

특별기획[1]: Interview with Dr. Heith Copes**1. Who has most influenced your work?**

As an undergraduate student, I took a class on the sociology of deviance with Dr. Craig Forsyth at the University of Louisiana at Lafayette. We read papers relating to various aspects of deviance that used qualitative and ethnographic methods. I found these fascinating. This led me to work with Dr. Forsyth on some papers and we were able to publish one. It was then that I knew I wanted to do research. This led me to attend the University of Tennessee (UTK) for my doctorate in sociology. While at UTK, I worked with Dr. Neal Shover, who was one of the top qualitative criminologists at the time. Both he and Dr. Forsyth influenced me tremendously. Much of my early work on criminal decision making using qualitative methods was directly influenced by them. This influence went past theoretical and methodological perspectives to shape my outlook and approach to being an academic. Both were tough, working-class men who expected a great deal but who valued the opportunity to be an academic. I learned to appreciate the privilege of being a professor. Recognizing this privilege helps me care about all aspects of the job and to work to deserve my position.

2. How are you able to publish and receive grants much?

Much of any success that I have had in the field is due to coauthors. I like working with people for many reasons. One is that having people rely on me to accomplish my part of the paper keeps me motivated. I don't want to let them down, so I work harder to ensure that I am doing good work in a timely fashion. Working with others also improves the quality of the work by having different perspectives shape the final product. Recently, I was working with a colleague on a paper. I just couldn't figure out how to shape it. I wanted to just scrap it. My coauthor was able to see what I was missing, and we eventually published it in a high-ranking journal.

3. Do you ever get writer's block?

There are certainly days when I do not have the energy or creativity to write. On those days I do other things that the job entails. When I want to complete a manuscript but cannot muster the energy to do new writing, then I'll edit or format or fix references to get into the mood to write. Sometimes I just force myself to make progress, regardless of how small.

4. How many different research projects do you tend to work on at one time?

I usually work on one big data collection project at a time. While I am collecting data I will work on other

(Continued on page 15)

특별기획[1]: Interview with Dr. Heith Copes

papers, either ones remaining from the past big data collection project or ones that co-authors have asked me to help with. For example, I have just finished a big data collection project. It was a photo-ethnography of people who use peyote (psychedelic substance) in religious ceremonies and consisted of attending peyote ceremonies and conducting semi-structured interviews. Now that I have finished collecting this data, I am writing a few papers from it. I am also co-authoring two other manuscripts, but I am not the lead on these. I am in the process of coming up with my next big data collection project.

5. Do you have a specific time of the day when you prefer to do research?

I tend to have a later day than most people. This started early in my career. I used to carpool to work with my wife. She worked from 1:00pm to 9:00pm so I adopted that schedule. It works for me because it allows me to start my day casually. When I get to the office I deal with email and bureaucratic tasks. I usually write or edit after that. I find that my most creative and productive time to write is between 4:00pm and 7:00pm. It is nice because around this time, few people are still in the building or on campus. The building is quiet and I can focus on writing. Also, I like to edit while I walk. My office is attached to a parking tower, so I walk up and down it while I edit. Since it is later in the afternoon, there is rarely anyone driving in it so I don't have to worry about cars.

6. How many pages do you tend to write per day?

I'm flexible in deciding productivity goals. Rather than set specific page goals, I focus on sections of a paper. When I am starting a new manuscript, I spend a great deal of time figuring out the structure and organization of it. For qualitative research, getting the structure of the results is important for a good paper. Once I have a handle on the organization, I try to draft a section at a time with the goal of getting the content I want to include. At this stage, I don't worry about getting sentences perfect. Instead, I just want the ideas and organization down. Once I think a section has everything I want to say, in the right order, and with no extra material, I begin editing. I edit a lot. I wish I was the person who could get a nice, clean draft the first or second try but I'm not. I need to sit with a paper and read it multiple times to get it presentable. When I am working on a specific manuscript, I will edit sections every day. Some days I will focus on one section at a time and go slow to ensure it is saying what I want it to say. On other days I'll read and edit the entire document to ensure that the organization is how I want it. I alternate between editing a hardcopy of the paper (as I walk the towers) and an electronic version. I think looking at it in two ways helps me see different things. I stop editing when I think any further changes will not add meaningfully to the paper's improvement.

(Continued on page 16)

특별기획[1]: Interview with Dr. Heith Copes**7. Are you a generalist?**

I have specialized in qualitative methods using an interpretivist framework. Although I have published using other methodologies, I am typically brought in to help with theory or conceptualization rather than the statistical analysis. I have addressed a wide range of substantive topics and crimes. Early in my career I focused on decision making among those who engage in crime. I interviewed people who engaged in auto theft, carjacking, and identity theft. I then shifted to look at how people made sense of their crimes and drug use in the context of their lives using a narrative framework. Lately, I have used photo-ethnography and photo-elicitation interviews to understand drug use. Thus, methodologically I have specialized but not on substantive topics.

8. What constitutes a specific research year for you?

Looking back over the course of my career, which is now in its 23rd year, I have published an average of five refereed publications (plus a chapter or so) and attended about two to three conferences per year. The amount of research products depends on which stage of data collection I'm in. Some years data collection takes much of the year, which means I write fewer papers.

9. Do you set specific productivity goals in terms of quantity and quality?

When I started my career as an assistant professor, my goal was to publish enough quality research to get tenure in the discipline. That is, I tried to determine the generally accepted expectations for tenure for most departments and achieve that. I wanted to ensure that I published enough so that the tenure and promotion committee would not have to debate whether I deserved tenure or not. Back then two to four articles a year would ensure a positive review at most places. After tenure, I did the same to reach the goal of promotion to full. I tried to find long-term goals and chart a path to reach them. Now that I am a full professor, I am working on a specific manuscript, I will edit sections every day. Some days I will focus on one section at a time and go slow to ensure it is saying what I want it to say. On other days I'll read and edit the entire don't have those same types of goals. I work enough to stay busy and feel productive but without causing undue stress and anxiety.

(Continued on page 17)

특별기획[1]: Interview with Dr. Heith Copes

10. What would you advise junior faculty and graduate students?

I think most people would say that I have not taken the conventional path in the field. I have focused on qualitative methods, using an interpretivist framework to study people who use drugs or commit crimes. What I've learned is that there is room for all of us and that we don't have to only study popular topics or use conventional methods. If you produce a good scholarship you can have a successful career. Also, I encourage early career faculty not to put limitations on themselves. Early in my career, I didn't submit my work to top journals because I thought they would not accept it anyway. Then one day I thought, "Why am I rejecting myself? Why don't I let them make the decision?" I submitted that paper to a top journal and it got accepted. This applies to research topics as well. I think it is possible to research any topic you are passionate about, even if difficult. If you really want to study the topic, then find a way. Don't limit yourself, there are enough people trying to do that for you.

학교소개: Temple University**학교소개: Temple University**

안녕하세요, 재미한인범죄학회 (KOSCA) 회원 여러분! 저는 Temple University에서 박사과정에서 열심히 수학 중인 박환희입니다. KOSCA 뉴스레터를 통해서 템플 대학교의 Criminal Justice 대학원 프로그램을 소개할 수 있는 기회를 주심에 감사의 말씀을 드리며, 이 글이 많은 분들께 유익한 정보가 될 수 있기를 바랍니다.

Temple University, founded in 1884, is a public research university located in Philadelphia, Pennsylvania. As of 2023, approximately 33,000 undergraduate, graduate, and professional students were enrolled at the university. The campus is situated in north Philadelphia approximately 1.5 miles (2.4 km) north of Center City and covers an expansive area of nearly 164 acres. The university holds the classification of R1 and offers more than 500 degree programs at 15 schools and colleges and 5 professional schools including dentistry, law, medicine, pharmacy, and podiatric medicine. Temple University has 6 campuses and sites across Pennsylvania, in addition to its global presence with campuses situated in Rome and Japan.



(Continued on page 19)

학교소개: Temple University**Department of Criminal Justice**

As part of the College of Art and Sciences, the Temple University's Criminal Justice doctoral program is known nationally for research that helps policy makers and practitioners solve real-world problems. The program encourages interdisciplinary coursework, research and interaction among faculty and students with interests in a wide range of fields. The Temple CJ department has 18 tenured and tenure-track professors and many full-time lecturers and part-time adjuncts.



The MA meets the needs both of those who are working full- or part-time in criminal justice or in a related service agency, as well as those full-time students who are continuing their education and looking forward to completing a doctoral program. Many who complete the master's program begin or rejoin professional careers in management, administration, or specialist positions in a wide array of governmental and private criminal and juvenile justice and related agencies.

The Ph.D. degree program in Criminal Justice is designed to produce criminal justice scholars who will lead the field in academia, private and governmental research agencies, and policy-level positions in criminal justice and related organizations. Faculty members specialize and offer substantial coursework in a wide array of areas, including: corrections and community corrections, criminal theory, issues in policing, juvenile justice, qualitative/quantitative research methods, statistical analysis, crime and the physical/social environment, criminal justice policy making and strategic management, criminal law, court processes, organized crime, restorative justice, socialization and deviant behavior, and discretion in criminal justice.

Applying to the Graduate School

The Temple University Doctoral Program admits qualified students once a year (December 15th for domestic applicants, and November 30th for international applicants).

The Temple University Master Program admits qualified students twice per year (March 1st for fall semester and November 1st for spring semester).

(Continued on page 20)

학교소개: University of Louisville**Required materials for both MA and PhD:**

- Official transcripts from all graduate and undergraduate study
- Three letters of recommendation
- Statement of purpose (in approximately 500 to 1,000 words)
- Curriculum Vita or Resume
- Writing sample that demonstrates your ability to research and write a scholarly paper (10 page maximum)
- A non-refundable application fee
- International Applicants: Applicants who earned the undergraduate degree from an institution where the language of instruction was other than English, with the exception of those who subsequently earned a master's degree at a U.S. institution, must report scores of a standardized test of English that meet these minimums: TOEFL iBT (79); IELTS Academic (6.5); or PTE Academic (53)

**Optional Materials:**

- GRE scores are strongly recommended but are optional

Criteria:

- An overall undergraduate GPA of at least 3.0 on a 4-point scale, and an average in the major of at least 3.2
- Applicants to the PhD program who have complete graduate level coursework should have at least a 3.0 average for that coursework

(Continued on page 21)

학교소개: Temple University**Funding/assistantship**

Funding is available to PhD students through a variety of University and Department teaching assistantships (TA), research assistantships (RA), fellowships, and other awards. Over the course of the program, most students will serve as a TA some years and as a RA in other years. Both TA and RA will work up to 20 hours per week during the semester.

PhD Program Requirements

The PhD Program in Criminal Justice has been following requirements: coursework, research paper, preliminary examination, dissertation prospectus, and doctoral dissertation. The coursework and research paper requirements are pursued first. Once coursework has been completed, the preliminary exam is pursued. The dissertation prospectus is pursued following completion of the first three requirements. Lastly, the doctoral dissertation is pursued following completion of all other requirements, including successful defense of the dissertation prospectus. The time limit for PhD degree completion is seven years.

Coursework

Master: The Master of Arts program Criminal Justice is a 30-credit (10 courses) program that can be completed in two years. Students have the option of completing a master's thesis, but the overwhelming majority of students complete the degree under the non-thesis track.

PhD: There are 48 required credit hours of doctoral courses that are divided not 24 required credits (8 courses), 18 elective credits (6 courses), 6 research credits. In addition, a 1 credit hour of Teaching in Higher Education is also required for funded PhD students and must be taken in their first year. It is generally expected that all required core and elective coursework is completed no later than Year 3 for students entering with an undergraduate degree, and no later than Year 2 for students entering with a Master's degree. The department's graduate students run the Criminal Justice Graduate Student Association (CJGSA). This group plays several important roles in the life of the department, including peer mentoring incoming students, organizing student events and speakers, holding charity drives, organizing socials, and advocating on behalf of student issues. The CJGSA may also provide suggestions for Town Hall agenda items and may invite members of the faculty to lead informational meetings targeted toward specific issues.

If you have any questions regarding our doctoral or master's programs, please feel free to reach out to me at your convenience. Thank you.

박환희 (Hwanhee Park)

hwanhee.park@temple.edu

회원 인사 및 연구 활동

회원 소식

Promotion

이승은 (Claire Seungeun Lee, Ph.D.), 2023년 University of Massachusetts Lowell, Associate Professor.

이한나래 (Hannarae Lee, Ph.D.), 2023년 Bridgewater State University, Associate Professor.

American Society of Criminology (ASC) KOSCA Program**Annual Meeting**

KOSCA Annual Meeting – Thu Nov, 16 3:30 – 4:50 pm Grand Ballroom Salon 2 – The Notary Hotel, 1st, Floor

Reception

KOSCA Reception – Thu Nov, 16 5:00 – 6:20 pm Grand Ballroom Salon 2 – The Notary Hotel, 1st, Floor

Student Meeting

KOSCA (Korean Society of Criminology in America) Annual Student Meeting – Thu Nov, 16 2:00 – 3:20 pm Grand Ballroom Salon 2 – The Notary Hotel, 1st, Floor

Complete Thematic Panel**Wednesday**

Exploring Emerging Trends and Developments in Cybercrime: Risks, Motivations, and Countermeasures, Sponsored by the Korean Society of Criminology in America (KOSCA), Wed, Nov 15, 8:00 to 9:20am, Salon D, 5th Floor

Anti-Asian Hate Crime, Sponsored by the Korean Society of Criminology in America (KOSCA), Wed, Nov 15, 9:30 to 10:50am, Franklin Hall 1, 4th Floor

Thursday

Preventing Cybercrime: Challenges and Opportunities in Education, Regulation, and Legal Framework, Sponsored by the Korean Society of Criminology in America (KOSCA), Thu, Nov 16, 8:00 to 9:20am, Salon K, 5th Floor

Comparative Perspective: Policing Structure, Sponsored by the Korean Society of Criminology in America (KOSCA) and Korean Institute of Criminology and Justice (KICJ), Thu, Nov 16, 8:00 to 9:20am, Franklin Hall 1, 4th Floor

Police and Protest, Thu, Nov 16, 2:00 to 3:20pm, Franklin Hall 8, 4th Floor

KOSCA 혐오범죄 연구자 모집 공고

Covid-19 이후, 2022년에 이어 올해에도 증가하는 동양인 관련 혐오범죄에 관한 연구를 도모하고자 재미한인범죄학회에서 관련된 연구과제를 수행할 연구자를 모집합니다. 학회원님들의 많은 참여 부탁드립니다.

- 연구 주제: 동양인 혐오범죄 관련 연구
- 연구 분야
 - 혐오범죄 트렌드 비교분석 연구
 - 혐오범죄 관련 이론 비교분석 연구
 - 다른 인종과의 혐오범죄율 비교분석 연구
 - 효과적인 혐오범죄자 교정 및 처우
 - 혐오범죄 대응법 연구
 - 혐오범죄 수사 관련 연구
- 연구비: \$ 1,000 - \$1,500 (총 2-3개의 연구과제 지원 예정)
 - * 재미한인범죄학회 overhead fee는 연구비의 20% 입니다.
- 연구기간: 연구계획서 채택 시점 ~ 2023년 12 월 30일
- 연구계획서 선정 및 연구진행 절차

일 정	진행사항
6월 09일 ~6월 29일	KOSCA에 한글/영어 연구계획서 (2 페이지 내외)* 접수
6월 30일 ~ 7월 10일	연구계획서 심사 및 결과 통보
12월	KOSCA에 영문 중간보고서 제출 (15 페이지 내외)*
TBA	KOSCA 주최 워크샵 중 연구 발표 영문 최종보고서 제출 (15페이지 내외)

- * 한 페이지는 MS-Word로 작성 시 약 400단어에 해당되도록 작성
- * 연구계획서는 한글과 영문으로 작성을 하고, 연구보고서는 영어로 작성.
- * 참고문헌과 Appendix 추가 가능하며, 2 페이지 분량 제한에는 포함되지 않음.
- * 연구 출간시 Funding agency에 KoSCA와 재외동포재단 이름 명시 해야함.
- * 중간보고서 데드라인은 재외동포재단 사업보고서 제출일에 맞춰 공지할 예정.

- 연구 지원방법: KOSCA이메일 kosca2020@gmail.com로 6월 29일 동부시간 오후 6시 까지 접수
 - 연구계획서 (2페이지 내외)
 - 연구자(들) Curriculum Vitae 첨부

(Continued on page 25)

KOSCA 혐오범죄 연구자 모집 공고

연구 지원자격: KOSCA 정회원

*모든 참여 연구자들이 정회원 멤버이며 적어도 한 명은 2년이상 정회원 멤버이어야 함

- KOSCA 정회원
- 교수-학생 공동연구 지원 가능
- 연구과제 교차지원 불가 – 각 개인당 하나의 과제에만 참여 가능
- 이미 발표되거나 저널에 submission 된 연구는 지원불가

○ 연구계획서 작성 시 참고사항

- 연구결과에 혐오범죄 관련 연구내용이 반드시 포함되어야함
- 연구내용에 동양인 대상 혐오범죄 관련 내용이 반드시 포함되어야함
- 다른 인종과의 비교 연구도 가능

○ 연구계획서 내용 양식

- 연구 제목
- 연구 목적
- 관련 정책 현안 및 연구의 필요성
- 주요 연구 내용
- 연구 추진 방법
- 다른 인종과의 비교 연구도 가능

○ 연구 심사기준

- 혐오범죄 관련성 (30%)
- 기존 연구와의 차별성 (20%)
- 연구 방법론의 적절성 (20%)
- 연구 추진계획 (기간 및 예산 포함) 의 합리성 (15%)
- 연구결과 활용성 (15%)
- 학생, Junior Faculty, 학술분과에서 수행되는 연구에 가산점 부과예정 (5% 미만)

○ 연구 심사: 연구계획서 심사는 코스카 임원진 및 분야 전문가 3분이 심사함

* 선정된 3분의 동일 심사위원이 접수된 모든 연구계획서를 평가함

공지사항: 회원가입 및 회비 납부 안내

회원가입 및 회비 납부 안내

입회원서 작성 및 제출

국적에 상관없이 한국과 미국의 범죄 및 형사사법 연구에 관심 있는 모든 범죄학자는 KOSCA 회원으로 가입하실 수 있습니다. 가입을 원하시는 분께서는 입회원서([양식다운로드-클릭](#))를 작성하셔서 Membership Committee Chair (박인선교수)에게 보내주시기 바랍니다. 기존의 회원께서는 신상이 변경된 경우에만 (영전 및 교수직 임용 등) 회원신청서를 재 작성하셔서 보내주시면 됩니다. 또한 입회원서를 보내실 때 회원정보 데이터베이스 구축 차원에서 입회원서와 C.V.를 함께 보내주시기 바랍니다.

보내실 곳: 박인선 교수 (University of Akron) ipark@uakron.edu



공지사항: KOSCA Membership 안내



2022년부터 멤버십 기간이 calendar year 기준으로 운영됩니다.

홈페이지 멤버십 페이지에서 "Join KOSCA"를 클릭하신 후 해당하는 메뉴를 선택하시면 됩니다.



KOSCA Membership

Registration

Membership Registration

- ✓ New Registration
- Renew Membership
- Information Update

기존 회원 분들도 소속/연락처가 변경된 경우 "Information update" 를 선택하여 최신 정보를 입력해주시면 학회 소식 전달에 도움이 됩니다.

회비 납부는 온라인 결제 **Zelle** - kosca2020@gmail.com 또는 **check/money order** 발송을 통해 납부하실 수 있습니다.

Active Member (정회원) - \$20

Student Member (학생회원) - \$10

Lifetime Member (평생회원) - \$300

**Check/money order 보내실 곳: Dr. Chunrye Kim (Treasurer) ckim@sju.edu

Sociology and Criminal Justice Department

Saint Joseph's University

5600 City ave. Post Hall 133

Philadelphia, PA 19131

올해 정기미팅과 리셉션은 Member only로 되어 있어, 아직 학회비를 납부하지 않으신 분은 위의 방법으로 납부해 주시고, 현장 납부를 원하시면 캐쉬나 체크를 준비해 오시면 됩니다. 또한 2024년도 회비를 현장납부하실 분은 ASC기간 중에 KOSCA Booth또는 회계에게 직접 캐쉬나 체크로 지불해 주시면 됩니다.

공지사항: KOSCA 공식 Facebook page 안내

안녕하세요 회원 여러분,

KOSCA 공식 Facebook page 에 대해 안내 드립니다.

페이지 주소로 바로 접속하시거나 (<https://www.facebook.com/KOSCA2020/>)

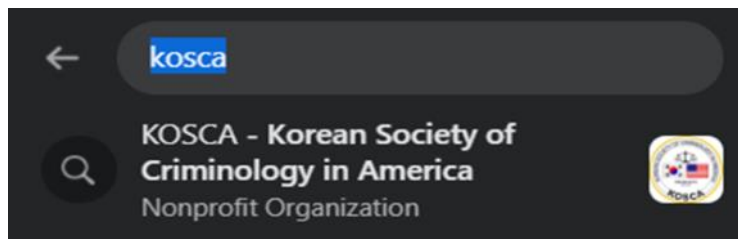
Google 검색:

<https://www.facebook.com> > ... > Nonprofit Organization

KOSCA - Korean Society of Criminology in ... - Facebook

Call for papers! Criminology & Public Policy is looking for research around the topic of "Place, Crime, and Race" for a 2022 Special Issue.

또는 Facebook 내에서 KOSCA로 검색하시면 됩니다.



Event, Publication, Awards 등 학회 및 회원 소식을 공유하고 있습니다. "Follow" 하시면 소식을 받아보실 수 있습니다. 홍보/공유하고자 하는 내용 있으시면 메신저로 보내주시기 바랍니다.



공지사항: Newsletter 회원투고 안내

뉴스레터 편집위원회에서는 'The Korean Criminologist' 을 위해 회원님의 글을 기다리고 있습니다. 회원님의 글은 회원 상호간 서로의 소식을 전하고 유익한 정보를 나누는 좋은 기회가 됩니다. 많은 관심과 협조를 부탁드립니다.

1. 형식 및 내용

특정한 형식 혹은 내용에 제한이 없으며 편하게 작성 (예: 수필형식, 사진 첨부 가능)

- 최근 본인의 근황 (수기), 학교 및 학과 소개, KOSCA 발전을 위한 제언
- 최근 연구결과물의 소개, 교수법 소개, 직장 구하는 방법 및 인터뷰 요령 등

2. 원고 접수 기간 및 보내실 곳

- 원고 접수 기간 : 상시
- 보내실 곳: 뉴스레터 편집위원장 이희욱 교수 (E-mail: heeklee@weber.edu)

3. 회원 인사 및 연구 동정 소식

- 영전, 승진 등의 인사이동을 하시게 되거나, 교내 및 외부 grant 기회, 각종 시상, 책출판을 하신 회원님께서 그 내용을 보내주시면 '회원 인사 동정'을 통해 함께 축하 드립니다.

형식: (1) Grant - 연구기간, PI 또는 Co-PI 유무, Grant 지원 Institution, Title, Funding Amount
 (2) 시상 또는 Nomination 등 - 일자, 내용, Agency
 (3) 저자, 책제목, 출판일, 출판사 (APA Style)
 (4) 초청강연—발표자, 제목, 발표일자, 발표장소

참조: 회원 영전과 인사이동에 관한 소식은 Membership Committee Chair, 박인선 교수 (Email: ipark@uakron.edu)에게도 같이 보내주시기 바랍니다.

* 회원님의 책 홍보를 하시고 싶으신 분은, 간략한 책 소개와 표지사진을 첨부하여 뉴스레터 편집 위원회로 보내 주시기 바랍니다.



The Korean Criminologist

Official Newsletter of the Korean Society of Criminology in America

Vol. 13, No. 2

Korean Society of Criminology in America

870 Broadway Street

Lowell, MA 01854

ISSN 2169-9924 (Print)

ISSN 2169-9040 (Online)

President: Hyeyoung Lim (임혜영)

E-mail: hyeyoung@uab.edu

Chief Editor: Heeuk Dennis Lee (이희욱)

E-mail: heeuklee@weber.edu

Managing Editor: David Yong Kim (김용)

E-mail: dyk1@iu.edu

Editorial Team: Youngki Woo (우영기: University of Texas Rio Grande Valley)

Keeyoon Noh (노기윤: 울산대학교)

Minju Kim (김민주: Florida International University)

Sinyong Choi (최신용: Kennesaw State University)